

ПРИНЯТО

решением Приемной комиссии
от 19.01.2026, протокол № 3



УТВЕРЖДАЮ

заместитель председателя
Приемной комиссии СФУ

О.А. Осипенко О.А. Осипенко
9 » января 2026 г.

**Правила проведения вступительных испытаний
с использованием дистанционных технологий и применением системы
прокторинга для поступающих на обучение по программам высшего
образования в ФГАОУ ВО «Сибирский федеральный университет»**

1. Общие положения

1.1. Настоящие Правила регламентируют проведение внутренних вступительных испытаний с использованием дистанционных технологий и применением системы асинхронного прокторинга для поступающих на обучение по программам высшего образования – программам бакалавриата, программам специалитета, программам магистратуры в федеральное государственное автономное образовательное учреждение высшего образования «Сибирский федеральный университет» (далее – СФУ, ВИ).

1.2. Для выполнения заданий ВИ по общеобразовательным предметам отводится не более 90 минут, за исключением прохождения ВИ инвалидами и лицами с ограниченными возможностями здоровья, которым в заявительном порядке время прохождения ВИ может быть продлено, но не более, чем на 90 минут. Для выполнения заданий по иным ВИ время выполнения заданий устанавливается положениями и (или) программами ВИ. Точное время, отведенное для выполнения заданий каждого ВИ, объявляется экзаменаторами на консультации, а также публикуется в электронной среде, в которой проводится вступительное испытание.

1.3. ВИ проводятся в электронной среде СФУ с применением обязательного асинхронного прокторинга – системы дистанционного проведения и контроля прохождения ВИ, предусматривающей подтверждение личности поступающего (далее также – система тестирования).

1.4. При проведении ВИ в форме компьютерного тестирования проверка работ, выполненных поступающими, осуществляется системой тестирования автоматизированно, в иных случаях – членами Экзаменационной комиссии. При подведении итогов ВИ используется 100-балльная шкала оценивания знаний поступающих.

1.5. Лица, не явившиеся на ВИ без уважительных причин или получившие оценку ниже установленных минимальных баллов, к участию в конкурсе не допускаются.

1.6. Лица, не приступившие к ВИ или не завершившие его по уважительной причине, в том числе в связи с возникновением технических проблем (недостаточная скорость интернет-соединения, плохое качество видеосигнала, отсутствие электричества, выход из строя технического средства и т.п.), допускаются к прохождению ВИ в резервный день, установленный расписанием, в индивидуальном порядке по письменному заявлению (приложение 1) с указанием причины неявки или непрохождения ВИ и при представлении документа, подтверждающего уважительную причину неявки или невозможности прохождения или завершения ВИ в установленные расписанием день и время (болезнь или иные обстоятельства, технические проблемы при подключении к дистанционной системе прохождения ВИ, подтвержденные документально).

1.7. Университет оставляет за собой право до начала приема документов от поступающих принять решение о замене системы асинхронного прокторинга на систему синхронного прокторинга или использовать комбинированный формат прокторинга.

1.8. Настоящие Правила, а также дополнения и изменения принимаются Приемной комиссией, утверждаются председателем Приемной комиссии или его заместителем и публикуются на сайте СФУ в разделе «Поступление». Технические требования к аппаратной части и программному обеспечению компьютерной техники поступающего могут быть обновлены и опубликованы на сайте СФУ в разделе «Поступление» до начала проведения ВИ в соответствии с техническими требованиями системы тестирования и системы прокторинга и не требуют рассмотрения и утверждения Приемной комиссией.

1.9. Настоящие Правила вступают в силу с момента их утверждения и действует до принятия новых Правил.

2. Порядок организации вступительных испытаний

2.1. Расписание ВИ устанавливается в соответствии с Правилами приема на обучение по образовательным программам высшего образования на соответствующий учебный год (далее – Правила приема). В расписании ВИ фамилии членов Экзаменационной комиссий не указываются. Расписанием предусматривается дополнительный резервный день (дни) для лиц, указанных в пункте 1.6. настоящих Правил. Расписание размещается на официальном сайте СФУ в сроки, установленные Правилами приема.

2.2. Поступающему необходимо самостоятельно записаться для прохождения ВИ в личном кабинете федеральной государственной информационной системы «Единый портал государственных и муниципальных услуг (функций)» (ЕПГУ) (в случае если такая возможность предусмотрена функционалом указанной системы) либо при обращении к сотруднику технического персонала Приемной комиссии СФУ.

Время начала прохождения ВИ по конкретному предмету (дисциплине, образовательной программе) выбирается поступающим из предлагаемых ему вариантов самостоятельно и только в том случае, если такая возможность выбора предусмотрена расписанием ВИ.

При отсутствии возможности прохождения ВИ в установленные записью день и время поступающий имеет право записаться для прохождения ВИ в иные день и (или) время, если такая возможность предусмотрена расписанием.

Время завершения записи на ВИ по соответствующему предмету через личный кабинет указывается в расписании ВИ. В случае если поступающий не успел самостоятельно записаться для прохождения вступительного испытания, день и время прохождения ВИ могут быть назначены поступающему при формировании экзаменационных ведомостей техническим персоналом Приемной комиссии или Экзаменационной комиссии.

Запись на ВИ отображается в личном кабинете поступающего в СФУ.

2.3. Перед ВИ члены Экзаменационной комиссии по предмету (эксперты по предмету) проводят консультации в целях разъяснения тематики заданий ВИ, процедуры их проведения, предъявляемых к поступающим требований, критериев оценивания выполненных заданий. Консультации проводятся членами Экзаменационной комиссии в дистанционном формате в режиме взаимодействия с поступающими в реальном времени с помощью сервисов для проведения видеоконференций (сервис webinar.sfu-kras.ru, SberJazz и другие).

2.4. Ссылка для проверки настройки компьютера размещается на официальном сайте СФУ не позднее чем за 12 часов до начала первого ВИ.

2.5. Поступающий обязан:

2.5.1 до начала прохождения ВИ с помощью программных средств, указанных в приложении 2 к настоящим Правилам, пройти проверку настройки компьютера, в том числе работоспособность микрофона и двух видеокамер – встроенная веб-камера и мобильная камера (внешнее устройство с функцией веб-камеры или смартфон с камерой) либо два внешних устройства с функцией видеокамеры (далее – видеокамеры). При возникновении технических сложностей поступающему необходимо связаться со службой технической поддержки системы тестирования и сообщить о возникших технических проблемах;

2.5.2. до начала прохождения ВИ и в период прохождения ВИ выполнить следующие требования к установке видеокамер:

2.5.2.1. веб-камера должна быть направлена на участника так, чтобы на протяжении всего времени прохождения вступительного испытания в поле видимости камеры находились голова и плечи участника. Лицо и область за участником должны быть освещены равномерно, источник освещения не должен быть направлен в камеру или освещать только одну половину лица.

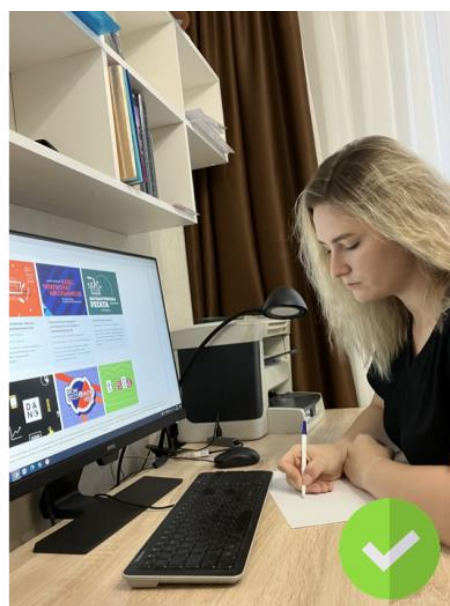
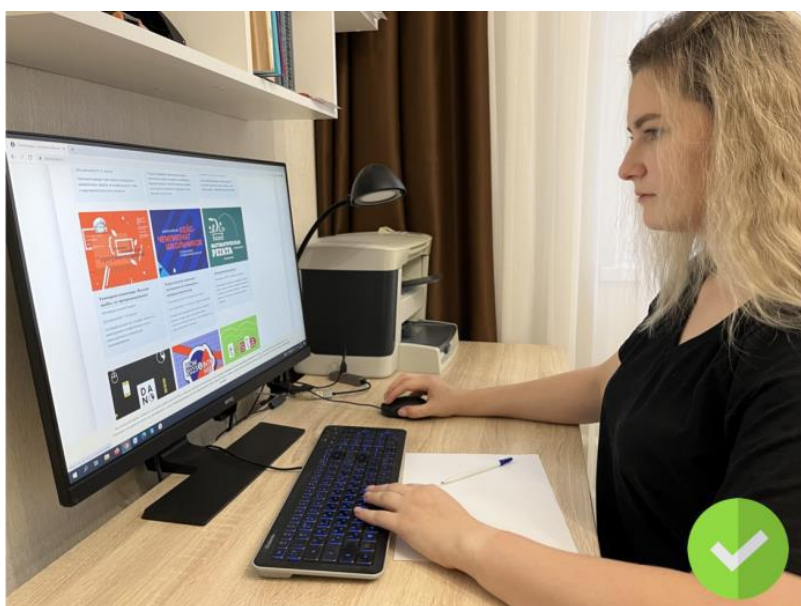
Пример правильного расположения веб-камеры.



2.5.2.2. мобильную камеру поступающий должен расположить сбоку с противоположной стороны от ведущей руки (слева – для правши; справа – для левши) так, чтобы на протяжении всего времени прохождения вступительного испытания было видно: рабочее место, непосредственно участника (руки участника должны постоянно находиться в поле видимости камеры), все бланки черновиков и иные вспомогательные предметы, указанные в пункте 2.6 Правил (при их использовании), экран компьютера, на котором участник проходит тестирование.

Запрещено устанавливать мобильную камеру за спиной поступающего.

Пример правильного расположения мобильной камеры.



2.6. При прохождении ВИ по всем предметам поступающему на программы бакалавриата и (или) программы специалитета разрешается использовать бумагу для записей, ручку, карандаш, циркуль, линейку и стирательную резинку (ластик). При прохождении ВИ по физике, технической физике, химии и профильной химии поступающий может также использовать непрограммируемый калькулятор¹, при прохождении ВИ по географии – непрограммируемый калькулятор и транспортир.

3. Прохождение вступительных испытаний

3.1. Прохождение ВИ начинается в установленные дату и время.

3.2. Процесс прохождения ВИ включает в себя проверку настройки компьютера для прохождения ВИ, идентификацию личности поступающего и выполнение заданий вступительного испытания.

¹ Непрограммируемые калькуляторы обеспечивают выполнение арифметических вычислений (сложение, вычитание, умножение, деление, извлечение корня) и вычисление тригонометрических функций (\sin , \cos , tg , ctg , \arcsin , \arccos , arctg) и не осуществляют функции средства связи, хранилища базы данных, не имеют доступ к сетям передачи данных (в том числе к сети Интернет).

3.3. Ссылка для прохождения ВИ размещается в личном кабинете поступающего не позднее чем за 2 часа до начала ВИ, а также по запросу поступающего может быть направлена сотрудником технического персонала Экзаменационной комиссии или Приемной комиссии на электронную почту поступающего, указанную в заявлении о приеме.

3.4. Во время прохождения поступающим ВИ не допускается:

- передавать реквизиты доступа к своей учетной записи в системе тестирования иным лицам;
- частично или полностью покидать зону видимости видеокамер, не выполнять требования, установленные в пункте 2.5.2 настоящих Правил;
- уводить взгляд от экрана монитора;
- отключать микрофон и (или) видеокамеры, блокировать передачу аудио- и (или) видеосигнала;
- предоставлять иным лицам доступ в помещение, а также к компьютеру, используемому для прохождения ВИ в дистанционном формате, начиная с момента прохождения процедуры идентификации личности;
- предоставлять иным лицам удаленный доступ к компьютеру, используемому для прохождения ВИ в дистанционном формате;
- вступать в разговоры и (или) переписку с иными лицами, в том числе использовать какие-либо средства связи. Исключением является общение (телефонный разговор или чат в системе тестирования) со службой технической поддержки СФУ по вопросам устранения технических неисправностей во время подключения к системе прокторинга или прохождения ВИ, подтвержденное системой прокторинга и (или) прокторами;
- пользоваться очками с непрозрачными линзами;
- закрывать лицо руками, одеждой, иными предметами;
- переключаться на другие приложения, браузеры, открывать сторонние документы и (или) вкладки в браузере, сворачивать браузер, в котором осуществляется прохождение ВИ, в том числе после завершения ВИ в системе тестирования и до выхода (отключения) из личного кабинета в системе тестирования;
- пользоваться звуковыми, визуальными или какими-либо еще подсказками;
- включать и пользоваться любыми приборами и устройствами (наушники, телевизоры, планшеты, смартфоны, электронные часы, диктофоны, дополнительные мониторы, иные приборы и устройства, с которых возможно получение дополнительной информации), за исключением компьютера, непосредственно используемого для прохождения ВИ. При отсутствии микрофона (встроенного или внешнего) для передачи аудиосигнала поступающим могут быть использованы наушники только в случае, если они будут располагаться на рабочей поверхности стола перед поступающим и находиться в поле видимости видеокамеры на протяжении всего тестирования (надевать наушники категорически запрещено). При этом поступающему необходимо настроить повышенную чувствительность микрофона, встроенного в наушники, и проверить качество передачи сигнала после настройки;

- копировать, фотографировать и сохранять задания теста, осуществлять видеозапись процесса тестирования и (или) рабочего стола компьютера;
- пользоваться любыми справочными или учебными материалами (дополнительная литература, шпаргалки, записи и пр.).

3.5. При проведении процедуры идентификации личности поступающий, следуя инструкции системы тестирования:

- демонстрирует в раскрытом виде страницу документа, удостоверяющего личность, гражданство, содержащую фотографию, фамилию, имя, отчество (при наличии) поступающего, совмещая страницу документа с границами, указанными на экране, делает снимок документа и загружает фотографию в систему тестирования;
- делает свой снимок посредством системы тестирования (голова и плечи должны полностью помещаться в кадр) и загружает фотографию в систему тестирования.

Процесс идентификации личности поступающего фиксируется системой прокторинга.

При намерении поступающего использовать при прохождении ВИ черновик поступающему необходимо после прохождения процедуры идентификации личности и до перехода на веб-страницу вступительного испытания продемонстрировать чистый лист бумаги с двух сторон. Черновик при этом должен полностью помещаться в зону охвата веб-камеры.

3.6. После успешного завершения процедуры идентификации личности поступающий переходит на веб-страницу вступительного испытания. Момент перехода поступающего на веб-страницу вступительного испытания считается началом времени прохождения вступительного испытания.

3.7. При прохождении ВИ поступающий обязан:

3.7.1. обеспечить при себе наличие оригинала документа, удостоверяющего личность, гражданство;

3.7.2. приступить к процедуре идентификации личности не ранее чем за 10 минут до запланированного времени и не позднее чем через 10 минут после запланированного времени начала ВИ, в случае если в расписании ВИ установлено единое для всех поступающих время начала проведения ВИ;

3.7.3. использовать только одно средство вывода изображения (монитор, телевизор), одну клавиатуру, один манипулятор (компьютерную мышь, трекпойнт и др.);

3.7.4. использовать два средства передачи видеоизображения (камера телефона и камера компьютера либо две выносные видеокамеры) и обеспечить трансляцию видеосигнала с видеокамер непрерывно в течение всего ВИ;

3.7.5. соблюдать установленные пунктами 2.5, 2.6, 3.4. 3.5 настоящих Правил требования;

3.7.6. находиться за столом (рабочее место). С момента начала вступительного испытания поступающий и его рабочее место должны быть видны через веб-камеру и мобильную камеру в соответствии с пунктом 2.5.2 Правил. На протяжении всего времени прохождения вступительного испытания поступающий и рабочее место должны находиться в обзоре видеокамер;

3.7.7. обеспечить необходимые условия для работы системы тестирования:

- прохождение процедуры идентификации личности;
- качественное видеоизображение и хороший уровень освещенности лица и фигуры поступающего, а также достаточный уровень освещенности помещения, где находится поступающий во время прохождения ВИ, при этом яркие источники света не должны быть направлены на камеру;
- работоспособность и повышенную чувствительность микрофона (встроенного или внешнего), отсутствие звуковых эффектов;
- отсутствие посторонних шумов;
- отсутствие помех при передаче видео- и аудиосигнала;
- соблюдение технических требований к оборудованию;
- прохождение проверки технической возможности передачи видео- и аудиосигнала;

3.7.8. соблюдать этические нормы поведения при прохождении ВИ.

3.8. Во время проведения процедуры идентификации личности и прохождения вступительного испытания системой тестирования осуществляется видео- и аудиофиксация.

3.9. Для завершения прохождения ВИ поступающий сохраняет ответы в системе тестирования и нажимает соответствующую кнопку для завершения и отправки ответов.

3.10. После завершения ВИ поступающий не может изменить ответы на задания.

3.11. Если получение видео- и (или) аудиоматериалов системой тестирования невозможно по техническим причинам, дальнейшие действия поступающего в системе тестирования невозможны.

3.12. После проведения вступительного испытания членами Экзаменационной комиссии осуществляется контроль видео- и аудиоматериалов в целях проверки идентификации личности, а также отсутствия нарушений Правил приема и (или) настоящих Правил.

3.13. При выявлении нарушений Правил приема и (или) настоящих Правил или факта прохождения ВИ иным лицом результат внутреннего вступительного испытания аннулируется, о чем делается соответствующая запись в ведомости ВИ и составляется акт о нарушении поступающим Правил приема и (или) настоящих Правил и о непрохождении поступающим внутреннего вступительного испытания без уважительной причины (приложение 3). Указанный акт подписывается председателем и (или) заместителем председателя Экзаменационной комиссии, членами комиссии и направляется на адрес электронной почты поступающего, указанный в заявлении о приеме.

3.14. При выявлении факта прохождения ВИ поступающим повторно ответы на задания вступительного испытания не проверяются, результат вступительного испытания не оценивается.

3.15. Оценка за ВИ вносится цифрой и прописью в экзаменационные ведомости и заверяется подписями не менее чем двух членов Экзаменационной комиссии.

3.16. Оформленные экзаменаторами экзаменационные ведомости сдаются ответственному секретарю Приемной комиссии или его заместителю и подписываются ответственным секретарем или его заместителем (в филиалах – ответственным за прием поступающих в филиал).

Приложение 1
к Правилам проведения вступительных испытаний
с использованием дистанционных технологий
и применением системы прокторинга для
поступающих на обучение по программам
высшего образования в ФГАОУ ВО «Сибирский
федеральный университет»

Форма заявления
о прохождении вступительного испытания в резервный день

Председателю Приемной комиссии СФУ
поступающего _____

фамилия, имя, отчество полностью

паспорт серии _____ № _____

ЗАЯВЛЕНИЕ

Прошу допустить меня к прохождению вступительного испытания

наименование вступительного испытания

в резервный день «___» _____ 202__ г. в связи с тем, что в день
проведения вступительного испытания _____

указать причину неявки (непрохождения ВИ)

Способ прохождения (выбрать один вариант):

☐ очно в Университете

☐ дистанционно

подпись

«___» _____ 202__ г.

Заявление принял (заполняется техническим персоналом Приемной комиссии СФУ)

подпись

инициалы, фамилия

Требования к аппаратной части и программному обеспечению компьютерной техники поступающего¹

Требования к аппаратной части и программному обеспечению компьютерной техники:

1. один ноутбук или стационарный персональный компьютер;
2. операционная система – Windows 10/8.1/8/7, Mac OS X 10.12 «Sierra» или выше, ОС Linux;
3. установленный интернет-браузер Яндекс.Браузер 24.6.2.786 (64-bit), Google Chrome последней на момент прохождения экзамена версии (<http://chrome.google.com>);
4. работающая встроенная web-камера с разрешением не менее 640 x 480, 15 кадров/с;
5. внешнее устройство с функцией видеокамеры или смартфон с камерой для установки мобильной камеры с разрешением не менее 640 x 480, 15 кадров/с;
6. один работающий микрофон (встроенный или внешний);
7. канал доступа в сеть Интернет пропускной способностью не менее 512 Кбит/с;
8. успешное прохождение проверки «Настройка компьютера» в системе тестирования.

¹ Указанные требования могут быть обновлены до начала проведения вступительных испытаний в соответствии с техническими требованиями системы тестирования и системы прокторинга.

Министерство науки и высшего образования РФ
Федеральное государственное автономное образовательное учреждение
высшего образования
«СИБИРСКИЙ ФЕДЕРАЛЬНЫЙ УНИВЕРСИТЕТ»

Акт
о нарушении поступающим правил приема
в ФГАОУ ВО «Сибирский федеральный университет» на обучение
по образовательным программам высшего образования
и (или) правил проведения вступительных испытаний
с использованием дистанционных технологий и применением системы
прокторинга и о непрохождении поступающим вступительного испытания
без уважительной причины

«__» _____ 202__ года

Экзаменационной комиссией в составе:

председатель – _____,
заместитель председателя – _____,
члены комиссии: _____

составлен акт о том, что во время прохождения вступительного испытания

(наименование вступительного испытания)
«__» _____ 202__ года с ____ ч. ____ мин. по ____ ч. ____ мин.
поступающий _____

(фамилия, имя и отчество)

допустил следующие нарушения: _____

Поступающий признан не прошедшим вступительное испытание
без уважительной причины.

Члены комиссии:

(подпись)

(инициалы, фамилия)

(подпись)

(инициалы, фамилия)

(подпись)

(инициалы, фамилия)